

Una aproximación al área de investigación y extensión educativa del museo Thyssen-Bornemisza.

Rufino Ferreras Marcos.

Museo Thyssen-Bornemisza - Madrid

Presentación

El Área de Investigación y Extensión Educativa del Museo Thyssen-Bornemisza comenzó su andadura en el año 1998, tras la consolidación del Departamento Didáctico con el que contaba el Museo desde su inauguración en 1992. Al adquirir la entidad de Área, esta se articula y organiza en base a dos departamentos que trabajan en conjunto: El Departamento de Programa Didáctico que asume entre otras las labores de gestión y organización del Área y el Departamento de Desarrollo Educativo, centrado en el diseño, ejecución y evaluación de los Programas educativos y actividades que desarrolla el Área. Ambos departamentos trabajan de forma compartida y coordinada en la mayor parte de los programas y actividades.

Partimos del conocimiento generado en torno a una extensa Colección cedida al Estado Español por el Barón Hans Heinrich Thyssen-Bornemisza a la que se sumó con posterioridad parte de la Colección Carmen Thyssen-Bornemisza. Entre ambas colecciones suman más de un millar de obras de arte que recogen un extenso catálogo de obras de arte occidental, especialmente europeo, pero también americano, que permiten mostrar la evolución de la pintura desde el siglo XIII al XX. El interés que mostró la familia Thyssen al configurar sus colecciones hace de nuestro Museo una herramienta educativa de primer orden, cuestión que apoya la propia disposición de la colección cuyo hilo conductor es una línea temporal. A todo ello hay que sumar un amplio programa de exposiciones temporales de carácter internacional para las cuales se crean actividades y recursos de apoyo interpretativo.

En esencia el Área de Investigación y Extensión Educativa está muy centrada en la investigación educativa y en la ejecución práctica de actividades, siendo sus líneas principales de actuación el desarrollo de acciones en torno a la educación formal, no formal y social, sin olvidar la importancia dada a su faceta investigadora y al uso y aplicación de herramientas educativas como la utilización intensiva que se realiza de las tecnologías de la Información y la comunicación, cuyo mayor exponente es EducaThyssen.org, el portal en Internet que el Área administra en Internet.

La complejidad de actuaciones, la diversidad de líneas educativas que se desarrolla, la multiplicidad de públicos a los que nos dirigimos y la gran producción de contenidos que se crean en el Área, implica un enorme esfuerzo de gestión y organización por parte de sus componentes. A ello debemos añadir que deben asumir competencias como la búsqueda de recursos económicos para su mantenimiento, cuestión que lejos de ser un problema pese a la carga que podría suponer, es una ventaja competitiva ya que disponemos de recursos propios para el desarrollo de sus labores y una gran independencia a la hora de plantear nuevos proyectos educativos.

Respecto a los públicos que participan de nuestras actividades es importante reseñar que constituyen un colectivo muy heterogéneo. En lo referente a las edades de los participantes, desarrollamos actividades de forma estable desde los tres años hasta la tercera edad, y en lo tocante a sus perfiles podemos decir que trabajamos con personas con una gran formación, con personas con una formación precaria, con personas con diversidad, etc. En conclusión acceden a nuestras actividades de forma presencial varias decenas de miles de personas al año y aprovechan los recursos de apoyo interpretativo que desarrollamos desde el Área cientos de miles de personas, sean estos recursos virtuales que ofertamos a través de nuestro portal en Internet o materiales, como son las audioguías, signoguías, guías didácticas, paneles interpretativos y otros recursos que ofertamos para facilitar el acercamiento a nuestras colecciones de los visitantes del Museo.



Las líneas educativas sobre las que trabajamos

La línea de desarrollo de Programas relacionados con la Educación Formal incluye actividades de apoyo a dicha tipología educativa y también acciones educativas propias. Entre las últimas realizamos talleres, ciclos de conferencias, asignaturas adscritas a Universidad de Mayores o simposios todos dentro de la programación de cursos universitarios, y también cursos de formación del profesorado o cursos de verano para estudiantes universitarios que son complementarios de la Educación Formal. Entre las actividades de apoyo o complementarias a este tipo de educación se realizan talleres, visitas y actividades para todos los niveles educativos, desde la educación infantil a la universitaria, con una amplia oferta que incluya visitas

comentadas (con un contenido académico importante), visitas dinamizadas (que buscan el descubrimiento del arte de una manera activa, lúdica y participativa), visitas taller que complementan lo anterior con la experiencia creativa práctica o talleres de experimentación creativa. Del mismo modo hemos incorporado la posibilidad de realizar estas visitas a los centros educativos de Educación Especial e integración preferente con programas exclusivos o la posibilidad de realizar estas actividades en inglés como complemento y apoyo a los centros bilingües.

Nuestras actividades que se pueden inscribir en la tipología de la Educación no Formal, son también muy variadas. Se realiza un programa, el primero que se puso en marcha en el Museo, de visitas taller para familias que se realiza los fines de semana y durante las vacaciones invernales de Navidad. Hay programas para jóvenes, como “¿Y tú qué miras?”, que es un conjunto de actividades para chicas y chicos entre los doce y quince años, o “Estudio joven” que está destinado a jóvenes de más edad y que se configura como un laboratorio de ideas y experiencias que sirven para alimentar a otros programas. También se realizan actividades, conciertos comentados y visitas educativas para público adulto durante la tarde o visitas específicas para la tercera edad. Esta oferta se complementa con una serie de actividades para niños durante el periodo de vacaciones de verano y otra serie de programas y actividades que se desarrollan puntualmente, entre ellas nos gustaría destacar las realizadas durante el año pasado: “Los cuentos del Camino” que se configuraba como una actividad en torno al Camino de Santiago, interrelacionando pintura, literatura e ilustración destinado a escolares o la serie de visitas taller que se desarrollaron en colaboración con Nintendo, en el que las visitas por las salas del Museo se complementaba con talleres que utilizaban sus consolas de videojuegos para crear obras artísticas.

La tercera línea de desarrollo es la referida a la Educación Social. Esta serie de actuaciones son las últimas que se han incorporado a nuestro catálogo de propuestas y es una línea en proceso de ampliación y consolidación que consideramos lenta y compleja por la gran variedad de públicos a los que nos dirigimos. Estos programas

incluyen los destinados a públicos con diversidad funcional o intelectual, los destinados a personas con enfermedad mental y los diseñados para grupos de personas en riesgo de exclusión social. Desde la remodelación y construcción del Museo, este ha estado muy preocupado por su accesibilidad y ya en ese momento se eliminan las barreras arquitectónicas y se instala un sistema de señalización accesible, es el Área de Investigación y Extensión Educativa a la que se le encarga de crear recursos y programas para facilitar el acceso de estas personas al conocimiento que alberga el Museo. Para ello se crean dos tipos de programas, los específicos para cada uno de estos perfiles de diversidad y las actuaciones encaminadas a integrar en el resto de actividades a estas personas con otros colectivos.

Entre las personas con diversidad funcional trabajamos por personas con dificultades motoras y sensoriales. Para el trabajo con personas con dificultades visuales disponemos de un amplio catálogo de recursos multisensoriales que pueden ser usados en todo tipo de actividades y para personas con necesidades auditivas hemos creado una colección de signoguías en Lengua de Signos Española y contamos dentro del equipo de educadores con un intérprete en esta lengua. En lo referente a personas con diversidad intelectual hemos creado recursos y actividades para un gran número de perfiles, entre ellos parálíticos cerebrales, personas con síndrome de Down, autistas, etc. Las personas con enfermedad mental también tienen un espacio en nuestras actividades, creando una serie de actividades que se diseñan en colaboración con los profesionales sociosanitarios que tratan a estas personas. Respecto a las personas en riesgo de exclusión social trabajamos con reclusos, personas sin hogar, inmigrantes, mujeres maltratadas, etc.

Todo ello se articula en torno a nuestro programa Red de Públicos que tiene como finalidad el que estos y otros colectivos interactúen e intercambien experiencias entre ellos favoreciendo así la integración real y efectiva de todas las personas a la actividad del Museo. Un ejemplo ilustrativo de este afán por crear espacios de intercambio, huyendo de la creación de programas estancos que no favorecieran la Integración,

podría ser una de las actividades que desde hace años realizamos en torno al Día Internacional de los Museos, en el que personas de todos los colectivos que participan de nuestras actividades adoptan un cuadro y explican, unos más desde el plano emocional y otros desde un plano más formalista, la obra de arte. Este programa y el resto que realizamos con personas con diversidad, como las actividades que realiza nuestro voluntariado con mayores, han recibido diversos premios como el concedido al Proyecto Cultural del Año por la fundación Bayard, el Premio Infanta Cristina al Merito Social o la mención honorífica dentro del I premio Internacional de Educación y Museos concedido por el Programa Ibermuseos.



Otras acciones del área de investigación y extensión educativa

Una línea de trabajo importante, estaría en la función investigadora del Área. En ella se inscriben una serie de proyectos de investigación en torno a nuestra actividad. Entre ellos destacarían el proyecto de Investigación que se desarrolla en la actualidad en colaboración con profesores universitarios en torno a la historia de las pedagogías artísticas o los realizados alrededor del uso de las Tecnologías de la Información y la comunicación en los Museos o el realizado en torno al vocabulario artístico en la Lengua de Signos Española.

Para este año se abre una línea de investigación sobre la educación social y otro de estimulación mental utilizando el arte y las Tecnologías. Sin ser un proyecto puramente investigador aquí se enmarcaría también el Congreso Internacional de Educación y Museos que celebramos hace unos años y del que estamos trabajando en una edición en breve, y otro tipo de seminarios en torno a las metodologías educativas que cumplen la doble función de instrumento de formación de nuestro equipo y de espacio de reflexión sobre las últimas propuestas que se están realizando en torno a la educación y los Museos.

Entendido más como una herramienta que como una línea de desarrollo del Área, estaría el conjunto de actuaciones que realizamos entorno a las tecnologías. Para nosotros es una herramienta educativa más, pero el esfuerzo realizado y la trascendencia que tiene una herramienta de este tipo para distribuir nuestro conocimiento a personas con dificultades de acceso al Museo, hacen que se convierta en algo estratégico para nosotros. Antes de hablar de EducaThyssen.org, quisiera reseñar otro tipo de actuaciones en las que hemos recurrido a las tecnologías, aunque es cierto que son cada vez más nuestros programas y actividades que incorporan el uso de tecnologías para su realización, como ocurre con el ejemplo que se citaba más arriba de los talleres utilizando consolas de videojuegos portátiles. El uso de dispositivos de audio para las audioguías es algo habitual en muchos museos, nosotros las incorporamos hace varios años y en estos momentos estamos trabajando en una

reconceptualización de esta herramienta haciéndolas más escalables en el contenido que oferta y mucho más participativas.

No es tan habitual el uso de dispositivos multimedia portátiles. Nosotros utilizamos PDAs como soporte técnico de las guías para personas con sordera, hemos introducido consolas en talleres y trabajamos en estos momentos en un proyecto de uso de dispositivos móviles como herramientas de apoyo interpretativo. Del mismo modo estamos investigando en el uso de estos dispositivos con fines educativos y de entrenamiento mental en públicos con diversidad funcional e intelectual y hace tan solo unas semanas hemos repartido, por los espacios del Museo, varias pantallas táctiles que ofrecen información del Museo, de las Colecciones y sus obras de una manera amena y funcional.

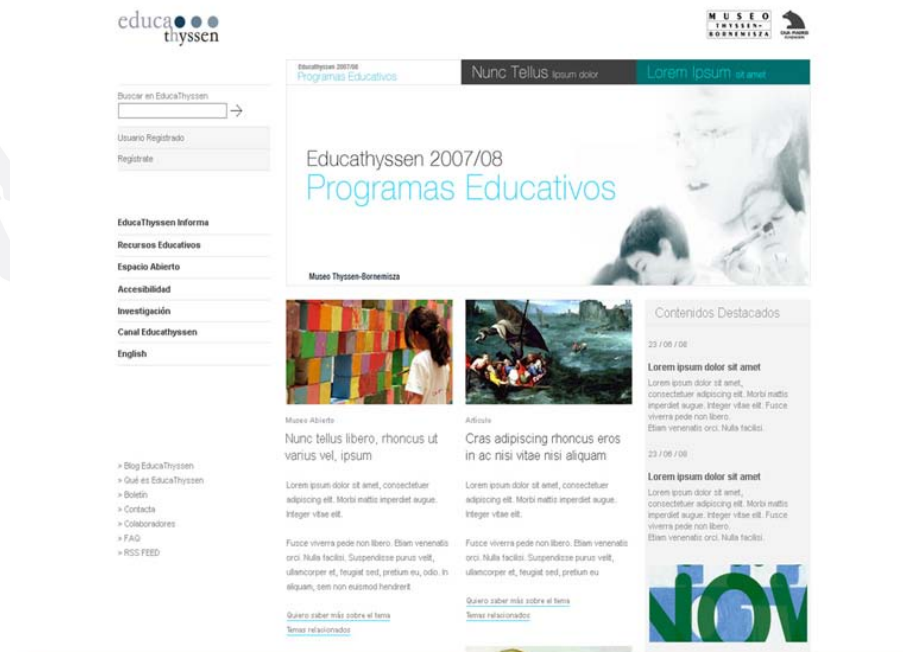
El museo e internet

EducaThyssen.org es el proyecto más ambicioso del Área utilizando Internet. Es un portal con información y recursos educativos sobre el Museo, un laboratorio en el que experimentar sobre nuevas maneras de transmitir el conocimiento y una plataforma de la que dependen y a las que da soporte una serie de proyectos que usan lo que ha venido en ser denominado Redes Sociales. Es una web independiente pero interrelacionada con la web institucional del Museo, que depende exclusivamente del Área y que se articula en una serie de Canales: *EducaThyssen Informa* que informa de actividades y proyectos al tiempo que sirve de histórico de la actividad del Área, *Espacio Abierto* que recoge los programas de colaboración con otras instituciones, *Recursos Educativos* que es un gran repositorio de recursos educativos en torno al Museo, *Accesibilidad* que informa de nuestras actuaciones en este campo y ofrece materiales para personas con diversidad, *Canal EducaThyssen* que es el repositorio audiovisual del Área y que configura nuestro canal de televisión a la carta, *Investigación* recoge los proyectos de investigación y *Canal Joven* las actividades y la producción en los talleres de los programas para jóvenes.

En los últimos años hemos hecho un esfuerzo en el desarrollo de aplicaciones interactivas, juegos educativos y, especialmente, en la creación de una línea de vídeos educativos e informativos que es uno de nuestros productos estrella en las redes sociales ya que todos ellos están publicados en nuestro canal profesional en Youtube y en nuestra plataforma en iTunes-u, siendo el primer museo español en contar con una plataforma en este espacio educativo de Appel, junto a prestigiosas universidades y museos de todo el mundo. En esta línea hemos publicado en redes sociales como Flickr una gran cantidad de imágenes de nuestras actividades.

Reforzando nuestra presencia en eso que ha venido en ser denominado Web 2.0 y ya en el terreno de las Redes Sociales más tradicionales, mantenemos un perfil en Twitter y otro de carácter informativo en Facebook. En esta misma plataforma disponemos de dos páginas asociadas a programas en concreto, uno a Red de Públicos y otro a Estudio Joven que nos permiten hacer partícipes del proceso a los integrantes de los programas y a personas que no pueden acceder a los mismos por diversas razones y que se han mostrado espacios muy interesantes para la dinamización de los grupos participantes y para fomentar su aportación y participación. Todos estos proyectos han sido muy bien acogidos, especialmente en el ámbito Iberoamericano con miles de visitantes diarios y cientos de suscripciones a las redes.

EducaThyssen es un proyecto vivo al que no dejan de actualizarse e incorporarse nuevos contenidos. Este año, por ejemplo empezamos a incorporar un sistema de reservas online de la mayor parte de nuestras actividades con el fin de facilitar el acceso de los participantes a las actividades, pero especialmente para optimizar los recursos de los que dispone el Área y poder aplicarlos a nuevos proyectos.



La idea de un museo abierto

Una de las ideas rectoras del Área es el concepto de Museo Abierto. Conscientes como somos de que nos debemos a la sociedad que hace que nosotros tengamos sentido como institución y de que sería imposible la realización y la asistencia a un espectro tan variado de la sociedad, definimos nuestro Museo como un museo abierto a la colaboración. De este modo buscamos socios para el desarrollo de programas y proyectos para los que necesitamos recursos, sean estos económicos, de asistencia, de asesoramiento, etc.

En esta línea hemos llegado a acuerdos y firmado convenios para la creación de múltiples recursos educativos y el desarrollo de varios programas. Antes se mencionó el acuerdo suscrito con la empresa Nintendo para el uso de sus consolas como herramienta educativa, o el programa Los Cuentos del Camino que se realizó gracias a una subvención europea en la que colaboramos museos y editoriales infantiles de Portugal, Francia y España, lo que nos permitió al margen de la actividad incorporar a

nuestro repertorio de recursos educativos tres nuevas guías didácticas sobre el Museo y su traducción al Portugués, Francés, Inglés y Gallego.

Otros proyectos de colaboración para la realización de recursos educativos, entre otros son el convenio de colaboración con la entidad Pelikan para la realización de un material, multiformato y que admite múltiples usos por parte de diversos perfiles de públicos, que es El juego de las miradas en el Thyssen, por el que se nos concedió el premio Innova en Barcelona al material educativo más innovador; o el convenio con INATUR para crear una colección de guías de campo del Museo que pusieran en relación el entorno natural con su representación en las obras del Museo. Como ejemplo de convenios de colaboración para la realización de proyectos o programas destacaríamos el vigente con la Orquesta y Coro Nacionales de España y el Auditorio Nacional para la creación de conciertos comentados y audiciones en las salas del Museo buscando las conexiones entre la música y la pintura, todo ello se materializará en un curso de formación del profesorado.

En esta línea, y de manera estable, participamos en proyectos comunes de investigación con diversas universidades españolas. Una de las labores que desarrollamos dentro del Área es la de difundir y comunicar no solamente nuestra actividad, sino los procesos y fundamentos de nuestro trabajo. Por esa razón consideramos que el asesoramiento a otras instituciones y la formación externa de profesionales o futuros profesionales de la educación en los museos, otro tipo de profesionales relacionados con los museos, o por extensión cualquier profesional implicado en procesos educativos, es parte fundamental de nuestro trabajo.



Nuestra filosofía educativa

Siempre preocupados por la calidad de lo educativo, una filosofía o ideología educativa está presente en todas nuestras actuaciones, esta filosofía puede articularse a partir de una serie de ideas rectoras que están detrás de todos los programas y actividades que desarrollamos en el Museo y que buscan que nuestros servicios tengan la mayor calidad posible. A continuación se exponen algunas de ellas:

1. Excelencia educativa. Buscamos en nuestra labor aportar algo enriquecedor a la sociedad que nos sustenta y por lo tanto a los individuos que la componen a través de la creación artística. No olvidando en ningún momento nuestra misión de transmisores y distribuidores de conocimiento, pero sin olvidar el contexto educativo no formal que es un museo y las posibilidades que se abren para explorar diversas líneas educativas, entre ellas el soporte a la educación formal, las actuaciones en la línea de la educación social o las referidas a la no formal. Todas ellas bajo los más rigurosos estándares de calidad y con el

- objetivo de ser una plataforma en las que explorar nuevas maneras de educar que sirvan de referencia a otros.
2. Compromiso social. Creemos no solo que cualquier persona debe tener acceso al conocimiento que alberga el Museo, también creemos que cualquier individuo, sea cual sea su formación previa y sus circunstancias personales, tiene algo que aportarnos a través de sus conocimientos, vivencias o sensaciones. Por esa razón uno de los esfuerzos principales del Área es el de crear instrumentos suficientes para facilitar el acceso al conocimiento del arte de todos, siempre desde una perspectiva integradora real y no segregadora, esto es, priorizando las actuaciones en la que la diversidad esté presente y no la peculiaridad de un colectivo.
 3. Innovación y experimentación. La libertad que nos ofrece un ecosistema educativo como es un museo para explorar nuevas maneras de educar nos obliga a experimentar e innovar. Estas cuestiones son las que nos permiten avanzar y diferenciarnos, al tiempo que podemos ser soporte y referencia para que otros contextos educativos incorporen nuevas herramientas en su quehacer.
 4. Motivación. Debemos facilitar el que toda persona vea el Museo, y por tanto el arte, como algo propio y de lo que puede participar, no algo ajeno y de cuyo conocimiento solamente pueden participar los iniciados. En esta línea hacemos un gran esfuerzo en atraer nuevos públicos, personas que tradicionalmente no han tenido acceso al mundo del arte, o han tenido experiencias anteriores que no les fueron gratificantes.
 5. Trabajo en equipo. La educación en torno al arte no puede ser concebida como un hecho artístico, esto es, no puede ser fruto de la inspiración de uno sino el trabajo y la aportación de muchos, de un equipo diverso en actitudes y conocimientos que aporten al departamento diversos puntos de vista. Es decir, la manera de trabajo y la toma de decisiones es colectiva en la línea de lo que

Surowiecki denominó *Sabiduría de las multitudes*, participando de todo ello el equipo de educadores del Museo, pero también las personas que participan en nuestros programas o las personas dedicadas a su educación.

6. Flexibilidad metodológica. No creemos en las metodologías de manera dogmática, es decir, creemos que cada metodología educativa o los paradigmas educacionales de los que parten tienen sus pros y contras, y que cada una tiene una aplicación más óptima en función de la tipología de la actividad o los públicos a los que está destinada. Por lo tanto nuestra metodología es flexible y heterogénea incorporando elementos de, entre otras: metodologías basadas en el constructivismo, pedagogía crítica, conectivismo educativo, sistemas deterministas tradicionales, elementos de la pedagogía del caos, etc.
7. Rigor en la evaluación. Entendemos la evaluación desde distintas ópticas, no solamente como una herramienta para valorar la eficacia educativa de nuestras actuaciones. Es especialmente un instrumento privilegiado para explorar nuevas líneas de desarrollo, nuevas actividades y programas en los que trabajar.
8. Adaptabilidad. Somos conscientes de la diversidad de los públicos, de sus circunstancias y de las distintas situaciones, por esa razón no trabajamos con guiones educativos rígidos, sino que basamos nuestra acción educativa en un argumento troncal y adaptamos los contenidos y el discurso durante el proceso. Ello viene dado por la importancia que tiene el diálogo en nuestras actividades como instrumento de intercambio de conocimiento del educador al educando, pero también a la inversa o entre los participantes de los programas.
9. Transversalidad. Entendemos que los contenidos principales de nuestro Museo están relacionados con la Historia, la Historia del Arte y la Educación Plástica y Visual. Pero también somos conscientes de la riqueza de la obra de arte como espejo del mundo, y por tanto de que cualquier conocimiento puede transmitirse con el apoyo de la imagen que la obra de arte proyecta. Por esta

razón otras disciplinas, desde la biología a la literatura, de la educación cívica a la social, por poner algunos ejemplos, tienen un papel importante en nuestros programas.

10. Formación continua de nuestros educadores. Para nosotros es muy importante que las personas que componen el equipo tengan una proyección profesional, para ello apoyamos en su formación diseñando cursos y seminarios, al tiempo que les animamos a seguir formándose y acudir a foros, como congresos y encuentros de educadores. Todo visto como una manera más de mejorar y ampliar la calidad de nuestros servicios.
11. Creatividad. Todas nuestras acciones deben tener un componente creativo importante, no solo en la concepción y desarrollo de nuestros programas, actividades y recursos, también en la misma ejecución de todos ellos. Con ello fomentamos el desarrollo de una mirada creativa y crítica en los participantes, y una mejor comprensión de los procesos creativos que están detrás de la obra de arte.

El equipo humano

El equipo humano con el que contamos es bastante amplio, seis educadores y dos coordinadores, pero lo interesante es que está configurado por un grupo de profesionales con distintas formaciones y experiencia laboral. En el equipo se integran historiadores, pedagogos, educadores sociales, artistas, especialistas en el uso de tecnologías, editores, gestores culturales, etc. Esta diversidad nos permite una gran flexibilidad a la hora de realizar nuestra labor, aún así, cuando el proyecto lo requiere incorporamos puntualmente profesionales de otras disciplinas o con otras habilidades complementarias. Estos colaboradores externos varían en procedencia y número. Además contamos con un equipo de voluntariado cuyo número es bastante reducido con el fin de optimizar su coordinación y gestión. Ellos se encargan del desarrollo de algunas actividades y puntualmente apoyan en algunos eventos y actos. También

contamos con personas que realizan periodos de prácticas y estancias en el Museo, los primeros con una clara finalidad formativa ya que normalmente proceden de cursos de postgrado y los segundos con el objetivo de intercambiar conocimientos y experiencias especialmente con profesionales de otros museos e instituciones. Estas personas son de diversa procedencia, no solamente españoles, también de México, Portugal, Brasil, Colombia, Venezuela, Francia, Estados Unidos, Italia, etc.

Y en el futuro...

Hasta aquí se ha expuesto de manera somera nuestra labor y los fundamentos que están tras ella. Pero el Área de Investigación y Extensión Educativa del Museo Thyssen-Bornemisza es algo vivo, orgánico, que siempre está inmerso en un proceso de evolución. En este momento estamos trabajando en consolidación de programas y en su dotación de recursos complementarios, pero ya estamos trabajando en nuevos proyectos.

Muchos de estos proyectos están relacionados con nuestra líneas de acciones en lo referente a la Educación Social, incorporando nuevos colectivos y dotándonos de las suficientes herramientas para que el Museo también se convierta en un recurso socio-sanitario. También estamos explorando nuevas maneras de incorporar las tecnologías como herramienta en nuestros programas y estamos reforzando nuestro trabajo con jóvenes que acuden al Museo sin la mediación de la escuela, es decir, en su tiempo de ocio y de una manera activa, participativa, para que sientan el Museo como algo propio.